



**ALTIN KARINCA**  
ÖDÜLLERİ

# ALTIN KARINCA ÖDÜLLERİ 2022 BAŞVURU REHBERİ



# Altın Karınca Ödülleri

## Amaç

Altın Karınca, Marmara Belediyeler Birliğinin üye belediyeleri tarafından gerçekleştirilmiş olan iyi uygulamaların ödüllendirdiği bir sistemdir. Altın Karınca'nın amacı, iyi uygulama örneklerini tanıtmak ve yaygınlaştırmak üzere, belediyelerin uyguladığı başarılı projeleri ödüllendirerek yaşam kalitesi yüksek ve sürdürülebilir şehir hayatına katkı sağlamaktır. Altın Karınca ile belediyeler değil, belediyelerin gerçekleştirdiği projeler ödüllendirilmektedir.

## Kapsam

Altın Karınca Ödülleri'ne, Marmara Belediyeler Birliğine üye olan belediyeler başvurabilir. Üye belediyelere bağlı kuruluşlar ve iştirakler, ancak bağlı oldukları belediye aracılığıyla başvuruda bulunabilirler.

## Kategoriler

Altın Karınca kapsamında başvurusu alınan her proje, "İdari Kategoriler" ve "Proje Kategorileri" olmak üzere iki ana kategori altında tanımlanır.

### İdari Kategoriler

Altın Karınca kapsamında değerlendirilen idari kategoriler aşağıdaki gibidir:

#### A Kategorisi

Nüfusu 15.000'e kadar olan ilçe ve belde belediyeleri

#### B Kategorisi

Nüfusu 15.001 - 100.000 arasındavolan ilçe ve belde belediyeleri

#### C Kategorisi

Nüfusu 100.001'in üzerinde olan ilçe belediyeleri

#### D Kategorisi

İl belediyeleri

#### E Kategorisi

Büyükşehir belediyeleri

## Proje Kategorileri

Altın Karınca kapsamında değerlendirilen proje kategorileri aşağıdaki gibidir :



Yönetişim  
ve Katılımcılık



Kentsel Planlama  
ve Altyapı



İklim Değişikliği  
ve Çevre Yönetimi



Kentsel Tasarım  
ve Mimari



Kültür ve Sanat



Sosyal Hizmetler



Yerel Kalkınma



Ulaşım ve Hareketlilik



Akıllı Şehir  
Uygulamaları



Afet Yönetimi

\*Proje kategorilerinin detayları ve bu kategoriler kapsamında verilecek ödül örnekleri rehberin devamında açıklanmaktadır.

\*Örnek maddeler, proje kategorilerinin kapsamına dair fikir vermek amacıyla hazırlanmıştır.

\*Başvurular, jüri tarafından değerlendirilerek ödüllendirilecektir.

\*Tüm kategorilerde, jüri değerlendirmesi sonucunda, sadece birinci olan projelere Altın Karınca Ödülü verilecektir. Bunun dışında bir derecelendirme yapılmayacaktır.

\*Birden fazla kategoriyi ilgilendiren proje hangi fonksiyonu ile öne çıkarılmak isteniyorsa bu kapsamdaki ilgili kategoriye başvurulmalıdır.



## Yönetişim ve Katılımcılık

Taraf olunan uluslararası belgelerin yanı sıra iç hukukta da belediyelerin hizmet üretirken planlama, uygulama ve gözleme süreçlerinde kentin tüm paydaşlarıyla işbirliği içinde olması ve vatandaş katılımını esas alması gerekmektedir. Hem sürdürülebilir hem de adil bir kentsel yönetim için yerel yönetimlerin faaliyetlerinde iyi yönetim ve aktif katılımcılık yöntemlerini benimsedikleri çalışmalar bu kategoriyi oluşturmaktadır.

Farklı boyutları bulunan katılım süreçlerinin, vatandaş memnuniyetini aşan bir gereklilik olarak açık ve işler halde tutulması; kentteki farklı paydaşların fikirlerinin alınmasına yönelik sistemler oluşturulması; kent yaşamını ilgilendiren kararların uygun araçlarla, zamanında, açık ve anlaşılır bir şekilde sunulması; geliştirilen teknolojik çözümlerin paydaş katılımını artırmaya ve geliştirmeye yönelik olarak kullanılması gibi hizmetler bu başlık altında değerlendirilmektedir.

Aşağıdaki konu başlıkları, bu proje kategorisi için örnek teşkil etmektedir:

- İmar planları, stratejik planlar ve yatırım kararlarına katılım süreçlerine ilişkin uygulamalar
- Kent halkının görüşünü almaya yönelik uygulamalar
- Kentteki paydaşların (üniversite, odalar, sivil toplum kuruluşları, diğer kurum ve kuruluşlar vb.) süreçlere katılımına yönelik uygulamalar
- Kent konseylerinin etkin çalışmasına yönelik projeler
- Kurumlar arası işbirliği ve koordinasyon uygulamaları
- Teknolojik uygulamaların vatandaş katılımının etkin kullanılmasına yönelik sağladığı çözümler
- Vatandaşların eleştirilerinin alınmasına ve şikâyetlerinin çözümüne yönelik uygulamalar
- Vatandaşların önerilerinin dikkate alınmasına yönelik uygulamalar
- Dezavantajlı kişi ve grupların yönetim süreçlerine katılımına yönelik uygulamalar
- Çocukların, gençlerin, kadınların, yaşlıların yönetim süreçlerine katılımına yönelik uygulamalar
- Yerel demokrasinin derinleşmesi ve yaygınlaşmasına yönelik uygulamalar



## Kentsel Planlama ve Altyapı

Kentleşmenin temelini oluşturan haritacılık faaliyetleri; kentin gelişim yönünü ve geleceğini belirleyen planlama çalışmaları; su, kanalizasyon, enerji, iletişim ve ulaşım altyapı plan ve projeleri; daha yaşanabilir mekânlar oluşturmak amacıyla yürütülen kentsel dönüşüm, kentsel sağlıklaştırma ve rehabilite uygulamaları ile bu çalışmaların izlenmelerini içeren faaliyetler kentsel planlama ve altyapı kapsamına girmektedir.

Planlama ve şehircilik ilkeleri göz önüne alınarak kamu yararı odaklı, doğal ve kültürel miras alanlarına saygılı şekilde yapılmış çalışmalar önem teşkil etmektedir. Bu çalışmalar arazi ve yer seçimlerinden yoğunluk dağılımlarına, altyapı sistemleri ve bu sistemlerin entegrasyonundan konut, ticaret, donatı alanları ve iş merkezleri arası ilişkilere; kentsel planlamanın çeşitli alanlarında, yaşanabilirlik, afetlere dayanıklılık ve standartların sağlanması kapsamında değerlendirilecektir.

Aşağıdaki konu başlıkları, bu proje kategorisi için örnek teşkil etmektedir:

- İmar uygulamaları
- Kentsel koruma plânları/projeleri
- Afet risk haritalarının yapılması
- Afet risk planları
- Kentsel dönüşüm uygulamaları
- Yol, köprü, üst geçit, alt geçit, yaya geçidi, tünel yapılması
- Su ve kanalizasyon projeleri
- Enerji veya iletişim altyapı projeleri
- Coğrafi bilgi sistemleri, uzaktan algılama sistemleri gibi araçlarla üretilen haritalama çalışmaları



## İklim Değişikliği ve Çevre Yönetimi

İklim değişikliği etkilerine karşı uyumu güçlendiren, net sıfır karbon hedefine destek veren ve sürdürülebilir çevre yönetimini odağına alan projeler bu kategori altında yer almaktadır.

İklim değişikliğine uyumda teknik, idari ve finansal kapasitenin geliştirilmesi ile dirençliliği hem toplumsal düzeyde hem de yerel yönetim hizmetleri perspektifiyle güçlendiren projeler; sunulan yerel yönetim hizmetlerinin her aşamasında karbon ayak izinin düşürülmesi duyarlılığındaki projeler; hava kalitesi, su yönetimi ve atık yönetimi gibi çevre yönetiminin temel unsurlarına odaklı sürdürülebilir projeler ile ortak değerimiz olan Marmara Denizi'nin iyi çevresel durumunu güçlendirecek projeler bu kategoride değerlendirilmektedir.

Aşağıdaki konu başlıkları, bu proje kategorisi için örnek teşkil etmektedir:

- Marmara Denizi için kirlilik önleme faaliyetleri (Sahil ve kıyı temizliği, deniz çöplerinin kontrolü vb.)
- Marmara Denizi'nde deniz ekosistemini iyileştirme projeleri
- İklim değişikliği ile mücadelede kurumsal ve teknik kapasiteyi artırmaya yönelik ve iklim değişikliğinin etkilerine uyum projeleri (Aşırı hava olayları, kentsel ısı adaları, kuraklık, sel-taşkınlar vb. karşısında özellikle kırılgan gruplara yönelik projeler)
- Döngüsel ekonomi uygulamaları (Yeniden kullanım, modülerlik, atık hammadde zincirleri vb.)
- Enerji verimliliği projeleri (Kamuda bütüncül enerji verimliliği, binalarda enerji performansı, enerji verimliliği için doğa tabanlı çözümler vb.) ve yenilenebilir enerji uygulamaları (Bölgesel ısıtma-soğutma, çatı üstü güneş enerjisi, jeotermal fırsatların optimum değerlendirilmesi vb.)
- Sürdürülebilir su ve atıksu yönetimi operasyonları (Etkin kimyasal ve enerji kullanımı, arıtma veriminin artırılması vb.) veya su kayıp-kaçaklarının azaltılması
- Atıksuların yeniden kullanımıyla ilgili uygulamalar (Tarım, sanayi, peyzaj alanları, gri su projeleri vb.)
- Hava kirliliğini önleme ve kentsel hava kalitesine yönelik uygulamalar
- Sıfır atık uygulamaları
- İyi tarım uygulamaları
- Bütüncül yerel iklim eylem planı çalışmaları



## Kentsel Tasarım ve Mimari

Kentsel tasarım; doğal, kültürel, tarihi, çağdaş ve kolaylaştırıcı amaçlarla şehirlerdeki yapılaşmış mekân ve sosyal yapı arasındaki ilişkinin yönünü belirlemektedir.

Mimari yapılarda ve kentsel dokular içinde işlevselliği, yere özgü tasarım yaklaşımları ile sağlayan; kentin fiziksel biçimini ve morfolojik yapısını, tarihi ve kültürel değerlerini, doğal yapılar ile ilişkisini, herkes için kapsayıcı olmasını (çocuk, yaşlı, kadın, anne-çocuk, farklı gelir grupları, engelliler gibi) ve tasarlanma sürecinde katılımcı yöntemlerden faydalanılmasını dikkate alan kentsel tasarım projeleri, mimari projeler, koruma ve restorasyon projeleri, meydan ve park tasarımları gibi faaliyetler bu kategoriye girmektedir.

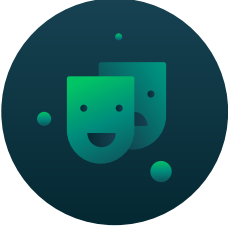
Aşağıdaki konu başlıkları, bu proje kategorisi için örnek teşkil etmektedir:

- Kamusal alan düzenlemeleri (meydan, sokak, park, rekreasyon alanı vb.)
- Mimari projeler
- Koruma projeleri
- Restorasyon projeleri
- Yaş dostu kamusal alan tasarımı projeleri
- Sokak ve cadde tasarımları
- Tabela, levha ve yönlendirme tasarımları
- Aydınlatma projeleri
- Kent mobilyaları projeleri
- Kentsel tasarım rehberleri

### Önemli Not

Yapılaşmış alanlar ve bu alanlarda yapılan faaliyetler ayrı kategorileri temsil etmektedir. Örneğin, yapılmakta olan veya yapımı tamamlanmış bir müze yapısı mimarisi yönüyle ön plana çıkartılmak isteniyorsa "Kentsel Tasarım ve Mimari" kategorisinde, bu müzede gerçekleştirilen bir sergi ya da müzenin ilgili bölgeye kültür ve sanat alanında sağladığı katkı vurgulanmak isteniyorsa "Kültür ve Sanat" kategorisinde değerlendirileceği düşünülmelidir.





## Kültür ve Sanat

Belediyeler hizmet ettikleri kentlerin tarihini, coğrafi, kültürel ve sanatsal değerlerini hem yerel halkın kentsel ve toplumsal aidiyetini güçlendirmek üzere hem de yurt içinde ve yurt dışında bu değerleri tanıtarak yaşatmak amacıyla çeşitli faaliyetler gerçekleştirmektedir. Bu yönüyle de belediyeler kentlerin önemli kültür-sanat aktörleri olarak karışımıza çıkmaktadır.

İlgili faaliyetlere halkın katkı ve katılımını sağlamak, amatör sanatçıları ve kültür-sanat faaliyetlerini desteklemek, halkı kültür ve sanat alanlarında bilinçlendirmek, kültürel ve sanatsal yollarla kentsel belleği ve aidiyeti güçlendirici faaliyetlerde bulunmak, toplumsal yaşamda edebiyat, resim, müzik, dans gibi sanat dallarını destekleyerek estetik, zarafet ve barış gibi duyguların yaygınlaşmasını sağlamak, toplumsal ve bireysel düzeylerde nitelik arttırıcı duygu ve düşünce aktarımlarını geliştirmek amacıyla yürütülen projeler bu kategoride değerlendirilecektir.

Aşağıdaki konu başlıkları, bu proje kategorisi için örnek teşkil etmektedir:

- Yayınlar/yayıncılık hizmetleri
- Müzecilik hizmetleri
- Kültür-sanat alanındaki eğitimler
- Podcast, webinar, belgesel vb. işitsel ve görsel yayın çalışmaları
- Fotoğraf, resim, hikâye, şiir gibi kültür-sanat alanındaki yarışmalar
- Temalı ve uzman rehberliğinde gezi faaliyetleri
- Atölye çalışmaları
- Kültür ve sanat merkezlerinde gerçekleştirilen faaliyetler
- Konser, panel, söyleşi, tiyatro, seminer, sergiler ve festivaller
- Kütüphanecilik hizmetleri



## Sosyal Hizmetler

Kentsel hayatı daha yaşanabilir hale getirmek ve sosyal refahı artırmak amacıyla dezavantajlı gruplar başta olmak üzere toplumun tüm kesimlerine yönelik yürütülen çalışmalar sosyal hizmetler kategorisini oluşturmaktadır.

Kadınlar, çocuklar, gençler, yaşlılar, göçmenler, engelliler, madde bağımlıları, afetzedeler gibi toplumun farklı kesimlerine yönelik özelleştirilmiş hizmetler bu kategori altında değerlendirilmektedir.

Aşağıdaki konu başlıkları, bu proje kategorisi için örnek teşkil etmektedir:

- Temel ihtiyaçlara erişimi destekleyen faaliyetler
- Sosyal yardım programları (Gıda, yakacak, giyim, barınma, eğitim, sağlık, ihtiyaç, acil durum, özel ihtiyaç yardımları vb.)
- Sağlık hizmetleri, rehabilitasyon hizmetleri, evde bakım hizmetleri, psiko-sosyal destekler, eğitim ve danışmanlık hizmetleri, veterinerlik hizmetleri
- Sağlık merkezi, spor merkezi, engelliler merkezi, huzurevi, kreş, yuva, kütüphane, yurt, sığınma evi, sosyal tesisler gibi alanlarda farklı toplumsal kesimlere yönelik özelleştirilmiş hizmetler
- Güvenlik hizmetleri (Şiddetin önlenmesi, koruma mekanizmalarına erişimin güçlendirilmesi)
- Sosyal uyum hizmetleri (Kültürel, sosyal ve ekonomik olarak toplumsal güven ve aidiyet duygusu geliştirebilmesine yönelik çalışmalar, kültürlerarası etkileşimin güçlendirilmesine yönelik çalışmalar, toplumsal diyalogu geliştirme çalışmaları, farklı toplumsal grupların etkileşimine yönelik programlar)
- Toplumsal farkındalık yaratma, bilgilendirme ve bilinçlendirme çalışmaları (Ön yargıların giderilmesine yönelik çalışmalar, insan hakları üzerine bilinçlendirme çalışmaları, hukuki danışmanlık)
- Sosyal hizmetler kapsamında yürütülen ihtiyaç analizleri



## Yerel Kalkınma

Coğrafi olarak tanımlanmış bir alanda yaşam kalitesini artırmak için yereldeki ekonomik, sosyal, kültürel, çevresel, fiziksel ve kurumsal imkânları ve kapasiteyi güçlendirmeye yönelik yürütülen çalışmalar, bölgesel kalkınmanın bileşenlerinden biri olan yerel kalkınma kategorisini oluşturmaktadır.

Yereldeki kaynakları ve imkânları, yerel toplulukların yetkinlikleri ve ihtiyaçlarını dikkate alarak değerlendirmek ve ihtiyaca yönelik iş imkânları yaratmak, hizmetler ve ürünler geliştirmek, bilgi üretimini, beceri ve nitelik artışını desteklemek üzere yürütülen projeler bu kapsamda değerlendirilmektedir.

Aşağıdaki konu başlıkları, bu proje kategorisi için örnek teşkil etmektedir:

- Sürdürülebilir kalkınma stratejileri, politikaları ve eylem planlarının hazırlanması ve uygulanması
- Yerel plan, politika ve stratejilerde kır-kent ilişkilerini ve bölgesel, ulusal ve küresel ölçekteki kalkınma yaklaşımlarını, stratejileri ve planları birlikte ele alan bütüncül bir yaklaşım benimsenmesi
- Yerel girişimlerin, küçük ve orta ölçekli işletmelerin, kooperatiflerin desteklenmesi
- Yerel toplulukların bilgi, beceri ve niteliklerinin artırılması, mesleki kabiliyetlerinin geliştirilmesi, iş gücü piyasalarına dair bilgilendirilmesi, toplumda sosyal ve ekonomik fırsat eşitliğinin sağlanması
- Yerel topluluklara istihdam desteği ve danışmanlığı verilmesi, kadın istihdamının ve girişimlerinin desteklenmesi, dezavantajlı grupların istihdam piyasalarına entegrasyonu
- Yerelde tarım, hayvancılık, sanayi, turizm, ticaret gibi sektörlerin desteklenmesi
- Yerel ve sürdürülebilir üretim ve tüketimin, pazarlama stratejilerinin ve ticaretin geliştirilmesi
- Yerel ve doğal kaynak kullanımının teşvik edilmesi
- Gıda güvenliğinin ve gıdaya erişimin sağlanması
- Kent belleği, kimliği ve simgelerinin tanımlanması ve oluşturulması, kültürel ve endüstriyel mirasın korunması ve rotalar oluşturulması, kentin tarihi, kültürel, sosyal, çevresel, fiziksel ve ekonomik özelliklerinin, imkanlarının ve kaynaklarının belirlenmesi ve kentin özgün tanıtım, hizmet ve üretim stratejilerinin geliştirilmesi



## Ulaşım ve Hareketlilik

Sürdürülebilir, erişilebilir, güvenli, konforlu, entegre ve verimli bir ulaşım sistemi oluşturulması ve kent içindeki hareketliliği etkileyen çalışmalar ulaşım ve hareketlilik kategorisini oluşturmaktadır. İklim değişikliğinden, hava kalitesine, bireysel fiziksel aktiviteden, toplumsal kapsayıcılığa, bireylerin sağlığı ve yaşam kalitesinden, gezegenin sağlığı ve geleceğine dair ulaşım ve hareketliliğin oluşturduğu etkiler bu alandaki çalışmaların değerini belirlemektedir. Çocuk, yaşlı, engelli, bebek arabalı yaya gibi hareket kısıtlılığı olan tüm sokak kullanıcılarının kentsel mekânlara erişimini kolaylaştıran deniz yolu, toplu taşıma, yürüme, bisiklet ve mikro hareketlilik gibi aktif ulaşım türleri, raylı sistemler, kara yolu, hava yolu sürdürülebilir ulaşım ve hareketlilik alanındaki çalışmaları kapsamaktadır.

Aşağıdaki konu başlıkları, bu proje kategorisi için örnek teşkil etmektedir:

- Otomobil bağımlılığını azaltan, toplu taşımayı ve aktif ulaşımı teşvik eden sürdürülebilir ulaşım sistemlerinin planlanması ve uygulanması
- Yürüme, bisiklet ve mikro hareketlilik (Paylaşımlı bisikletler, e-scooterlar, e-bisikletler, vb.) gibi aktif ulaşım türlerinin desteklenmesi
- Sinyalizasyon sistemleri, sokak aydınlatmaları ve yaya geçitleri gibi yaya ve bisikletlilerin konforlu ve güvenli ulaşımını destekleyen kentsel donatı ve mobilyaların tasarlanması ve uygulanması
- Sokakların ve kaldırımların, kentin tüm sakinlerini dikkate alan evrensel tasarım parametreleri ile tasarlanması, bu anlamda farkındalığı artırıcı sokak dönüştürme faaliyetlerinin yapılması
- Düşük hız bölgeleri, okul sokakları, park et-bin, paylaşımlı kullanım gibi trafik sıklığını azaltmaya ve sürdürülebilir ulaşımı desteklemeye yönelik uygulamaların yapılması, bunları destekleyen otopark alanlarının ve sistemlerinin oluşturulması
- Raylı sistemler, kara yolu, deniz yolu ve hava yolu kullanımını geliştiren ve ulaşımı verimli hale getiren projelerin yapılması, farklı ulaşım türlerinin birbirine entegre edilmesi
- Yerel ve bölgesel ölçekte, insan, mal ve hizmet ulaşımını etkin kılan ve maliyet verimliliğini sağlayan projelerinin yapılması
- Farklı ulaşım türlerinin, yaşamı kolaylaştıran ve ekonomik maliyeti azaltan entegrasyon sistemlerinin kurgulanması



## Akıllı Şehir Uygulamaları

Şehirlerin gittikçe artan zorluklarına karşı operasyonel verimliliği, hizmet kalitesini ve toplumsal refahı artırmanın yanı sıra kaynakların daha iyi kullanılmasına yönelik, bilgi iletişim teknolojileri tabanlı olarak geliştirilen çözümler ve kentsel erişimde üretilen alternatif uygulamalar akıllı şehir uygulamaları olarak tanımlanmaktadır.

Daha yaşanabilir şehirler için sistematik ve sürdürülebilir yaklaşımlar geliştiren, etkileşimli ve duyarlı bir şehir yönetimine yönelik teknoloji ve veriyi yenilikçi şekilde kullanan, fiziksel, sosyal ve dijital planlamayı birlikte ele alan, mevcut veya gelecekteki ekonomik, sosyal, çevresel ve kültürel ihtiyaçlara teknoloji yardımıyla cevap veren projeler bu kapsamda değerlendirilecektir.

Aşağıdaki konu başlıkları, bu proje kategorisi için örnek teşkil etmektedir

- Coğrafi bilgi sistemleriyle ilgili uygulamalar
- Kent otomasyon sistemleriyle ilgili uygulamalar
- Güvenlik tehditlerine yönelik çalışmalar
- Veri ve bilgi güvenliği çalışmaları
- Nesnelerin interneti çalışmaları
- Açık veri uygulamaları
- Kentsel hizmetlere yönelik geliştirilen mobil uygulamalar
- Çevre, sağlık, ulaşım, enerji, altyapı gibi başlıklarda bilgi iletişim teknolojileri tabanlı uygulamalar
- Veri elde etme ve veri madenciliği çalışmaları





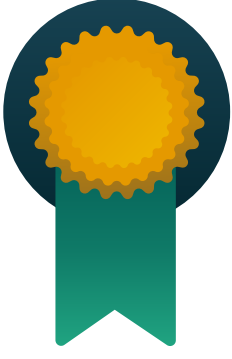
## Afet Yönetimi

Kentlerde, fiziksel, ekonomik ve toplumsal kayıplar doğuran deprem, sel, yangın, heyelan, çığ, tsunami, kimyasal kazalar, ulaşım kazaları gibi ani gelişebilen olayların yanı sıra iklim krizi, kuraklık, kıtlık, hava kirliliği, salgın hastalıklar gibi sürece yayılan felaketlerin önlenmesi ve zararlarının azaltılması için zamanında ve etkili müdahalelerin sağlanması, kentlerin afetler ve riskler karşısında dayanıklılığını koruyabilmesi ve öngörülemeyen durumlara karşı esneklik kapasitelerini geliştirmeleri için yapılması gerekenler afet yönetimi altında tanımlanmaktadır.

Afet öncesi alt ve üst yapıya dair risklerin tespit edilerek en aza indirilmesine, kentlerde gerekli donatı ve donanımların sağlanmasına, afet sonrası gündelik yaşama hızla dönebilmeye yönelik yapılan projeler ile afet esnasında ihtiyaç duyulan hizmetleri içeren acil durum eylem planları ve afet meydana geldiğinde kullanılmak üzere hazırlanan çözümler ve geliştirilen yöntemler bu kapsamda değerlendirilecektir.

Aşağıdaki konu başlıkları, bu proje kategorisi için örnek teşkil etmektedir:

- Risk analizi kapsamında yapılan çalışmalar
- Afet öncesi, esnası ve sonrası için bütünlük ve etkin planlama çalışmaları
- Sivil savunma tedbirleri
- Afet ekipleri oluşturma ve kapasite geliştirme çalışmaları
- Afet uygulama merkezleri faaliyetleri
- Toplumun ve kurumların farkındalığını artırıcı çalışmalar
- Olay anında hızlı, doğru ve etkili şekilde müdahale etmeye yönelik geliştirilen uygulamalar
- Afet kapsamında sağlık, güvenlik, temel ihtiyaçlar gibi konulara yönelik hizmetler



## Marmara Bölgesi ve Marmara Denizi Özel Ödülü

Altın Karınca Ödülleri kapsamında idari kategorilerden ve proje kategorilerinden bağımsız olarak tematik özel ödüller verilebilir. Özel ödüller için ayrıca bir başvuru alınmaz ve başvuru yapan projeler ile sınırlandırılmaz.

## Başvuru Şartları

- Altın Karınca Ödülleri'ne Marmara Belediyeler Birliğine üye belediyeler başvurabilir.
- Projeler 1 Ocak 2020 veya sonrasında tamamlanmış olmalıdır. Proje bitiş tarihi bu tarihten önce olan projeler değerlendirmeye alınmayacaktır.
- Projelerin en az bir etabının tamamlanmış olması gerekmektedir. Ancak bütün etapları tamamlanmış projelerin daha avantajlı konumda olabileceği unutulmamalıdır.
- Daha önceki yıllarda Altın Karınca Ödülü almış projeler değerlendirmeye alınmayacaktır.
- Daha önceki yıllarda Altın Karınca Ödülleri'ne başvurmuş ancak ödül almamış projeler diğer şartları sağladıkları takdirde Altın Karınca Ödülleri 2022'ye başvurabilirler.

### Nasıl Başvuru Yapılır?

- Tüm başvurular [www.altinkarinca.com.tr](http://www.altinkarinca.com.tr) internet sitesi üzerinden online olarak alınır.
- Siteye, belediye adına proje yüklemekle sorumlu kişi "Yükleyen Kişi" olarak anılacaktır. İlgili internet sitesinde "Yükleyen Kişi Başvurusu Yap" butonuna tıklanıldığında internet sitesi, başvuruları yönlendirecektir.
- Yarışmaya katılacak her belediye en az 1, en fazla 10 yükleyen kişi atayabilir.
- Başvuruda bulunan belediyeler, her bir proje kategorisinde **en fazla 2 proje** ile yarışmaya başvurabilir. Başvurulacak projeler konusunda belediyeler kendi içlerinde önceliği belirlemelidir.
- Üye belediyelere bağlı kuruluşlar ve iştirakler, ancak bağlı buldukları belediye adıyla başvuru yapabilir ve ilgili belediyenin kontenjanını kullanır.

### Başvuru Dosyaları Nelerdir?

- Projeyi anlatan sesli bir videonun hazırlanıp gönderilmesi zorunludur. Video, değerlendirme aşamasında en önemli başvuru materyallerden biri olarak kabul edilecektir.
- Video süresi en fazla 3 dakika olmalıdır.
- Bu videoda, projeye dair temel bilgiler; belediyenin adı, projenin adı, projenin başlama tarihi, projenin bitiş tarihi veya bitmesi planlanan tarihi belirtilmelidir.  
Ardından, projenin bütçesi ve bu bütçenin kaynakları, projenin amacı ve önemi, projenin bölgeye, şehire ve belediyeciliğe katkısı ve başka yerlerde uygulanabilirliği, projenin sürdürülebilir bir proje olup olmadığı, projenin özgünlüğü, projenin neden ödüllendirilmesi gerektiği aktarılmalıdır. Hazırlanacak videoda, yukarıda bahsedilen mecbur bilgilerin dışında uygun görülen diğer hususlardan bahsedilebilir.



- Tanıtım videosu, profesyonel montajlanmış bir çalışma olabileceği gibi, herhangi bir kamera karşısında çekilen amatör bir çalışma (Videonun algılanmasında olumsuz etkiler oluşturmadığı sürece) olabilir. Video çalışmasının amatör veya profesyonel olması, değerlendirme aşamasında olumlu veya olumsuz bir etki oluşturmayacaktır.
- Hazırlanacak videonun teknik özellikleri aşağıdaki gibi olmalıdır:
  - Video, sıkıştırılmamış mov veya mp4 formatında veya sıkıştırma kullanılacaksa da güncel formatlarda işlenmelidir. Sıkıştırılmış videodaki ses formatı ise mp3 veya aac olarak seçilmelidir.
  - Videodaki görüntü en az 1280 × 720 px boyutunda, 25 fps frekansında ve 2000 kbps çözünürlüğünde (bitrate) olmalıdır. Videodaki ses en az 128 kbps, 44.100 khz ve 2 kanal stereo özelliklerinde olmalıdır.
  - Videolardaki görüntü ve ses kalitesi, anlaşılabilirliğe ve karışıklığa mahal vermemelidir. İçeriğin algılanmasına engel olabilecek konular değerlendirme dışı bırakılacaktır. Yarışmaya katılan belediye, bulunmasında yarar gördüğü diğer dijital materyallere başvuru sırasında ayrıca yer verebilir. Dijital olmayan ve sisteme yüklenemeyecek nitelikteki materyaller başvuru aşamasında kabul edilmeyecektir.
  - Tüm dosyaların, bütün bilgisayarlarda açılacak genel (standart) formatlarda olmasına özen gösterilmelidir.
- Başvurusu yapılan projeye dair en az 7, en fazla 20 adet yüksek çözünürlüklü fotoğraf eklenmelidir.
- Başvuru yapan proje ekipleri, süreçle ilgili sorularını sadece Başvuru Rehberi'nde belirtilen Altın Karınca Ödülleri iletişim ekibine iletmelidir.
- Proje başvurularının kabulü 31 Temmuz 2022 Pazar günü saat 23:59'da sona erecektir.
- Başvuru Rehberinin dijital (.pdf) formatı [www.altinkarinca.com.tr](http://www.altinkarinca.com.tr) internet sitesinden temin edilebilir.

## Değerlendirme

Projeler, MBB'nin belirlediği bir jüri tarafından değerlendirilecektir. Jüri üyeleri, belediyeçilik ve şehircilik alanlarında teorik ve pratik uzmanlığı bulunan akademisyenler, bürokratlar ve uygulamacılardan oluşur.

Jüri, projeleri aşağıdaki kriterlere göre değerlendirecektir:

- Projenin Şehir ve Belediye Gelişimine Katkısı
- Projenin Özgünlüğü ve Getirdiği Yenilikler
- Projenin Diğer Belediyelerde/Şehirlerde Uygulanabilirliği
- Projenin Hazırlık, Finansman ve Uygulama Sürecinde Kişi ve Kurumlardan Alınan Katkılar
- Projenin Sürdürülebilirliği
- Projenin İlişkili Olduğu Sürdürülebilir Kalkınma Amaçları

## Sonuçların Duyurulması ve Ödüllendirme

Sonuçlar, 2022'nin son çeyreği içerisinde, İstanbul'da yapılacak bir ödül töreniyle kamuoyuna ilan edilecektir. Ödül töreni tarihi [www.altinkarinca.com.tr](http://www.altinkarinca.com.tr) üzerinden duyurulacaktır. MBB, ödüllendirme süreci ile ilgili herhangi bir hususu, sonuçların duyurulma ve ödüllerin verilme tarihini değiştirme hakkını saklı tutmaktadır.

**Not: Sürecin objektif olarak yürütülmesi için MBB Altın Karınca ödüllendirme sürecine özgü olmak üzere herhangi bir sponsorluk ve maddi desteği kabul etmeyecektir.**

### Ek: Örnek Üst Yazı

Ekte verilen üst yazı örnek olup resmi yazınız Altın Karınca Ödülleri 2022 adıyla düzenlenen yarışma için uygun şekilde yazılmalıdır.

.../.../2022

Sayı : .....

Konu : Altın Karınca Ödülleri 2022 için Yükleyen Kişi Atanması

## MARMARA BELEDİYELER BİRLİĞİ BAŞKANLIĞINA

İlgi : .../.../2022 tarih ve ..... sayılı yazınız.

Marmara Belediyeler Birliği tarafından düzenlenen Altın Karınca Ödülleri 2022 için, belediye-  
miz tarafından belirlenen ve aşağıda adı, soyadı, GSM numarası ve TC kimlik numarası belirtilen  
kişi/kişiler, www.altinkarinca.com.tr internet sitesi üzerinden, proje ekleyemeye, ekledikleri projeleri  
düzenlemeye veya silmeye, "Yükleyen Kişi" adıyla yetkilidirler.

.....  
..... Belediye Başkanı

### ALTIN KARINCA ÖDÜLLERİ 2022 / YÜKLEYEN KİŞİ BİLGİLERİ

	Adı	Soyadı	GSM	TCKN
Yükleyen Kişi 1				
Yükleyen Kişi 2				
Yükleyen Kişi 3				
Yükleyen Kişi 4				
Yükleyen Kişi 5				
Yükleyen Kişi 6				
Yükleyen Kişi 7				
Yükleyen Kişi 8				
Yükleyen Kişi 9				
Yükleyen Kişi 10				

## İletişim

İçerik hakkında bilgi için:

Tel: 0212 402 19 28

busra.yilmaz@mbb.gov.tr

Teknik destek ve bilgi için:

Tel: 0212 402 19 15

kerem.ulusoy@mbb.gov.tr



Tel: 0212 402 19 00

Sarıdemir Mah. Ragıp

Faks: 0212 402 19 55

Gümüşpala Cad. No: 10

Kep Adresi: mbb@hs01.kep.tr

Eminönü 34134

altinkarinca@mbb.gov.tr


Fatih-İstanbul/TÜRKİYE


www.marmara.gov.tr




# ALTIN KARINCA


ÖDÜLLERİ

 marmarabb

 marmarabb

 marmarabb

 Marmara Belediyeler Birliđi

 marmarabelbir

[www.marmara.gov.tr](http://www.marmara.gov.tr)